

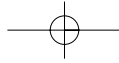


des Maires, une Ville Nouméa 1859 - 1986

Louis Gex - Jean Oulès - Arthur Pelletier
150 ans d'histoire
et la Ville continue
Paul Leprau - Roger Laroque
Charles Michel Simon
Dezarnaulds



VILLE DE NOUMÉA



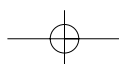
Directeur de publication : Jean LÈQUES
Maire de la Ville de Nouméa

Responsable de la rédaction : Gaël YANNO
1^{er} Adjoint au Maire

Rédacteur en chef : Martine KIRCHER-LE GARREC
Directeur de Communication

Conception et réalisation : Jean-André PUGLIA

Impression : Artypo



Editorial

Le Nouméa d'aujourd'hui est l'héritage de 150 ans d'histoires - les petites et la grande - qui ont façonné la cité, inventé un mode de vie unique et donné une identité forte à ses habitants.

Nous vivons dans une ville qui est à la fois un don de la nature et un cadeau de nos ancêtres.

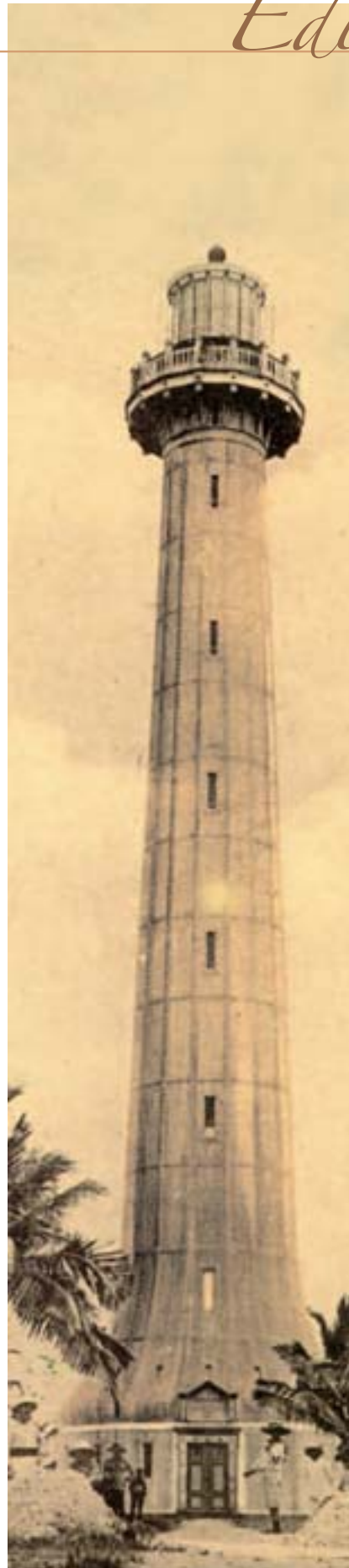
Aussi, être le 25^e maire d'une telle lignée est en même temps un bonheur et un honneur.

Le bonheur de veiller à l'avenir d'un site hors du commun et l'honneur de servir l'intérêt des Nouméennes et des Nouméens, en relevant le défi d'être digne de mes prédécesseurs.

Jean Lèques
Maire de Nouméa

Sommaire

- 4 Victor Coudelou - Arthur Pelletier
- 5 Jean-Baptiste Dezarnaulds - Eugène Porcheron
- 6 Charles-Michel Simon - Constant Caulry
- 7 Pierre Sauvan - Jean-Baptiste Marillier
- 8 Arthur-Eugène Porcheron - Paul-Louis Audrain
- 9 Paul Guiraud - Charles Loupias
- 10 Jean Oulès - Louis Gex
- 11 Paul Leyraud - Auguste Brun
- 12 Marx Lang - Baptiste Ducasse
- 13 Pierre-Aimé Vernier - Pierre Jeannin
Ernest Massoubre
- 14 Edouard Dalmayrac - Henri Sautot
- 15 Roger Laroque



Victor Coudelou

(né en 1822 - décédé en 1869)

mandat : 1859-1860

mandature...

Le commandant Durand assure les fonctions de gouverneur. Il crée un corps municipal dont les membres sont choisis parmi les personnalités de la ville. Victor Coudelou est désigné comme maire (adjoints messieurs Bouillard et Monet). Ce conseil est dissout le 21 juillet 1860.

événements et réalisations

1859 Une décision du gouverneur Durand constitue et délimite la commune de Port-de-France.

- Une décision du gouverneur Saisset modifie les noms des rues de Port-de-France, considérant le développement pris par la ville. Les rues du centre-ville et d'une partie du quartier Latin sont ainsi dénommées.

sa vie

Arrivé en Nouvelle-Calédonie avec le corps des officiers, il s'installe en Nouvelle-Calédonie et ouvre en 1860 la première pharmacie civile.

En 1867, il est le premier juge d'instruction et instruit la première grosse affaire criminelle locale.



1855 Port-de-France



Arthur Pelletier

(né en 1832 - décédé en 1909)



mandats : 1874-1879

première mandature...

Le colonel Alleyron, gouverneur provisoire de la Nouvelle-Calédonie, prend un arrêté instituant un corps municipal pour la ville de Nouméa. Arthur Pelletier est nommé maire du 5 octobre 1874 au 10 octobre 1877 par l'autorité militaire.

événements et réalisations

1875 Le nom des voies publiques du centre-ville apparaît sur de petites plaques fixées aux réverbères, à l'angle des rues.

1875-1877 La conduite de Yahoué permet d'avoir l'eau dans le centre-ville grâce à l'installation d'un grand réservoir situé sur la colline du gouvernement.

1876 Les premiers réverbères au pétrole éclairent les rues de Nouméa.

- Les 60 premiers mètres de quai sont construits.
- Le conseil municipal définit les lieux de culte.

1877 Les rues de la ville sont équipées de bornes citernes.

seconde mandature...

Arthur Pelletier est renommé maire par le gouverneur du 10 octobre 1877 au 15 juillet 1879.

événements et réalisations

1878-1879 La création d'un conseil municipal à Nouméa est débattue à la Chambre des députés qui vote en faveur du projet.

1879 Nouméa est le chef-lieu de la Nouvelle-Calédonie et la circonscription inclut toute la commune.

- Nouméa devient une commune à part entière. Le conseil municipal se compose du maire, de deux adjoints et de douze conseillers municipaux élus. Les Nouméens participent pour la première fois d'une manière directe à l'administration de la ville.

- Les travaux d'arasement de la butte Conneau sont terminés. Les matériaux serviront à remblayer la partie ouest de la place des Cocotiers.

- Le kiosque à musique est érigé sur la place des Cocotiers.

sa vie

Arrivé en Nouvelle-Calédonie en 1872, Arthur Pelletier est le premier directeur des Messageries maritimes de Nouméa. Il reçoit la Légion d'honneur en 1888 « pour services rendus à l'agriculture et à la colonisation en Nouvelle-Calédonie ».



1881 ouverture du 1^{er} établissement
d'instruction secondaire



Jean-Baptiste Dezarnaulds

(né en 1828 - décédé en 1900)

mandats :

1879-1882 - 1883-1884 - 1888

première mandature...

Le gouverneur désigne Jean-Baptiste Dezarnaulds au poste de maire du 15 juillet 1879 au 24 juin 1882 et messieurs Gerdolle et Simon comme adjoints.

événements et réalisations

1880 L'hippodrome de Magenta organise ses premières courses.

1881 Le premier établissement d'instruction secondaire ouvre ses portes.

1882 Le maire et les deux adjoints sont élus par les conseillers municipaux.

seconde mandature...

Elu maire le 3 mars 1883, Jean-Baptiste Dezarnaulds démissionne le 3 avril 1884.

événements et réalisations

1883 Nouméa s'éclaire, s'illumine et se chauffe au gaz. Cependant beaucoup de foyers continuent à utiliser le pétrole pour l'éclairage, faute de moyens financiers.

- Le conseil municipal décide de supprimer des bornes fontaines.

troisième mandature...

Elu du 19 mai 1888 au 15 décembre 1888.

événements et réalisations

1888 Le stationnement des fiacres est réglementé.

sa vie

Arrivé en 1859 en Nouvelle-Calédonie, Jean-Baptiste Dezarnaulds tient une place importante au barreau de Nouméa. Il est toujours choisi pour plaider les grands procès commerciaux et les causes célèbres, politiques ou criminelles.

Eugène Porcheron

(né en 1816 - décédé en 1883)

mandat : 1882-1883

mandature...

Eugène Porcheron est le premier maire élu de Nouméa, du 24 juin 1882 jusqu'au 24 février 1883, date de son décès.

L'intérim est assuré par Charles-Michel Simon.



événements et réalisations

1882 Les travaux de percement de la rue Sébastopol débutent.

- La délimitation du domaine communal est arrêtée.
- Le fort Constantine est définitivement rasé pour permettre l'extension de l'hôpital.
- Après une remise en état et un aménagement de ses anciens locaux, la banque Marchand devient la nouvelle mairie.

sa vie

Arrivé en Nouvelle-Calédonie en août 1858, il exerce diverses professions, tour à tour courtier, commissionnaire et enfin colon-éleveur. Il met sur pied en 1867 la « Fraternelle », une société de secours mutuels dont il est le président jusqu'à son décès.



1882 élection de monsieur Eugène Porcheron,
premier maire élu de Nouméa

Louis Gez - Jean Ouil - Louis Peletan
 150 ans d'histoire
 et la Ville continue
 Louis Desarmada
 Val Urbain - Laroque

Charles-Michel

Simon

(né en 1827 - décédé en 1903)

mandats : 1884-1887

première mandature...

Charles-Michel Simon est élu maire du 17 mai 1884 au 28 octobre 1884.



1887 - Bec de gaz

événements et réalisations

1884-1889 Débutent les travaux de prolongement du boulevard Vauban.

seconde mandature...

Il est réélu du 28 octobre 1884 au 16 avril 1887.

événements et réalisations

1885 Les grands travaux de nivellement de la Vallée du Tir débutent.

- La ville prévoit le branchement de l'eau pour les particuliers et leur abonnement au service des eaux.

1886 Un corps de sapeurs pompiers est créé.

1887 La ville inaugure son éclairage au gaz.

sa vie

Arrivé en Nouvelle-Calédonie en 1876, il est conseiller général de 1885 à 1892.

Charles-Michel Simon, très intéressé par la presse locale et l'imprimerie, fait venir du matériel d'impression pour aider à mettre sur pied l'Imprimerie calédonienne.

Constant

Caulry

(né en 1850- décédé en 1906)

mandat : 1887-1888

mandature...

Constant Caulry est élu maire du 16 avril 1887 au 19 mai 1888.

événements et réalisations

1887 La mairie rachète l'usine à gaz.

- La commune organise un recensement le 15 juin 1887.

1888 La ville éclairée au gaz depuis 1887, décide la suppression de tout éclairage au pétrole.

sa vie

Constant Caulry dirige les Hauts-fourneaux de la pointe Chaleix. C'est lui qui, avec Louis Peletan, traite le cobalt fondu. Conseiller général, il présidera cette assemblée en 1893, puis de 1899 à 1902.



Maison Barrau et C^{ie}



Usine de la Pointe Chaleix

Pierre *Sauvan*

(né en 1838 - décédé en 1911)



mandats : 1888-1895

première mandature...

Pierre Sauvan est élu maire du 15 décembre 1888 au 14 mai 1892.

événements et réalisations

1889-1893 La mairie accorde un terrain sur lequel est érigée la cathédrale St Joseph.

1890 Application du décret constituant le domaine communal. La même année, la baie de la Moselle est remblayée.

1891 La ville prend un arrêté prescrivant la création d'un réseau téléphonique dans Nouméa.

1892 La ville débute la construction de la conduite d'eau de Dumbéa à Nouméa et projette de construire un second réservoir à Nouméa.

deuxième mandature...

Pierre Sauvan est réélu le 14 mai 1892. Il démissionne le 31 janvier 1895.

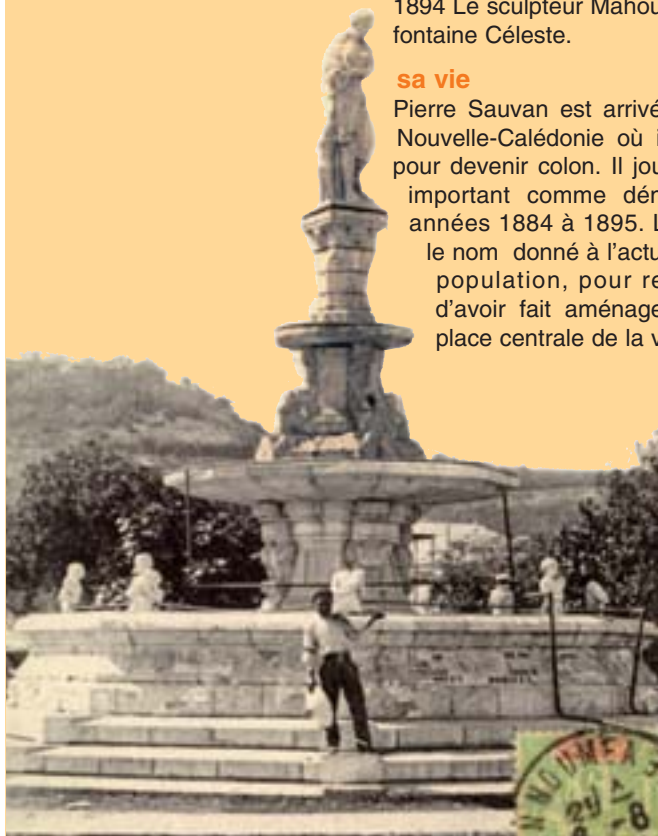
événements et réalisations

1893 Les travaux de percement de la rue de Rivoli débutent. Le conseil municipal choisit l'emplacement du marché couvert de Nouméa et décide du nivellement de la Vallée du Tir et de l'Orphelinat.

1894 Le sculpteur Mahoux livre la statue de la fontaine Céleste.

sa vie

Pierre Sauvan est arrivé comme militaire en Nouvelle-Calédonie où il se fait démobiliser pour devenir colon. Il jouera un rôle politique important comme démocrate radical des années 1884 à 1895. Le jardin Sauvan est le nom donné à l'actuel square Olry par la population, pour remercier son maire d'avoir fait aménager cette partie de la place centrale de la ville.



1894 le sculpteur Mahoux érige la fontaine Céleste sur la place Courbet

Jean-Baptiste *Marillier*

(né en 1848 - décédé en 1916)

mandats :

1895-1896

première mandature...

Jean-Baptiste Marillier est maire du 6 avril 1895 au 17 mai 1896.



événements et réalisations

1895 La ville construit la route de l'Anse Vata.

1896 Une arrêté municipal réglemente les marchés de Nouméa : location des places et vérification des ventes.

seconde mandature...

Jean-Baptiste Marillier est réélu du 17 mai 1896 au 23 juin 1896.

événements et réalisations

1896 L'éclairage électrique des particuliers débute.

sa vie

Jean-Baptiste Marillier est arrivé le 2 novembre 1872 sur la « Guerrière ». Il ouvre, rue de l'Alma, un magasin de nouveautés et d'alimentation. Il achète et exploite également des mines de chrome et de cobalt.



Le vélodrome de l'Anse-Vata en 1896

clichés de Vie

1877

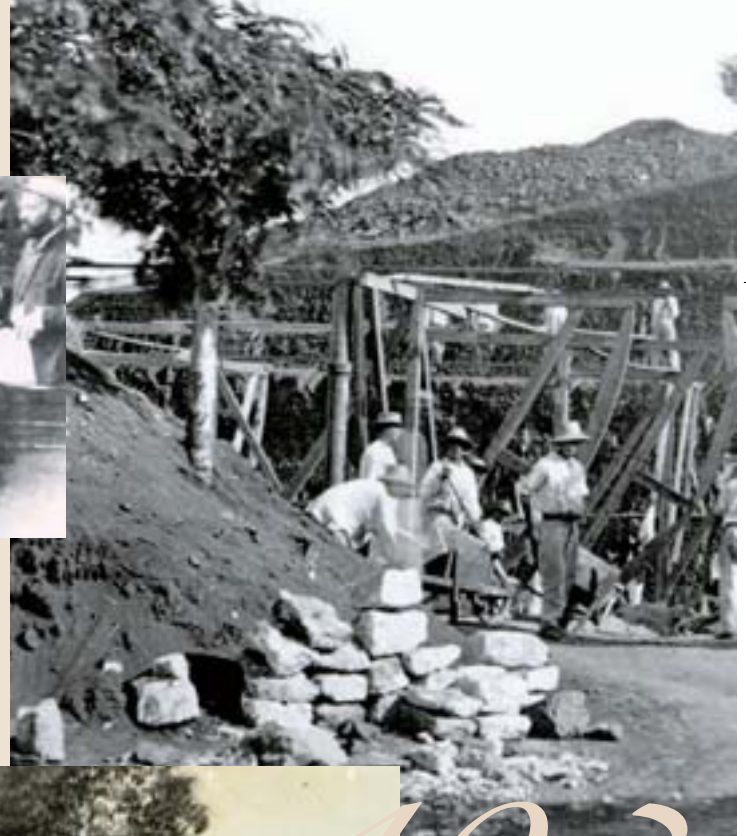


1903 fêtes du cinquantenaire

1856



1856 1^{er} recensement en Nouvelle-Calédonie



1930

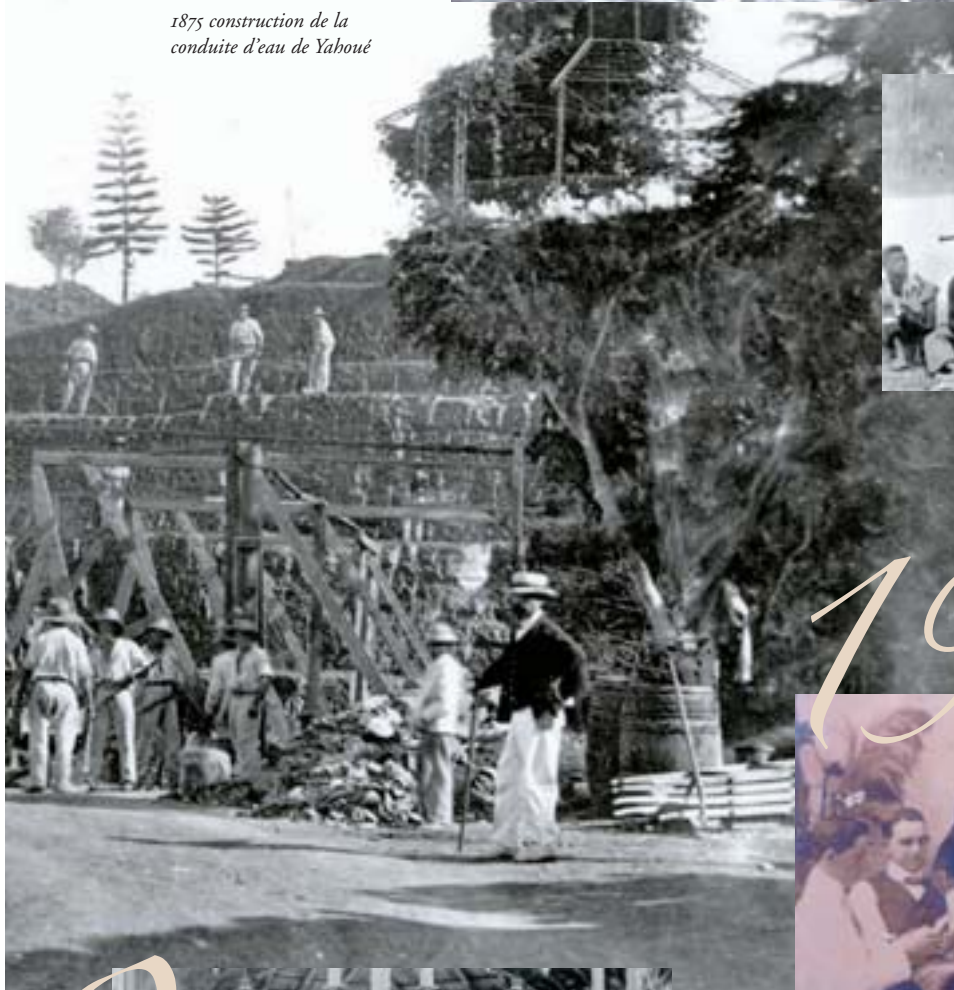


1930 Anse-Vata les bains



1940 discours du gouverneur

1875 construction de la conduite d'eau de Yahoué



1888 création du tennis club du Mont-Coffin

1940



1860 création du 1^{er} cercle de jeu



1891 création du Vélo club de Nouméa

Arthur-Eugène Porcheron

(né en 1846 - décédé en 1916)

mandat : 1896

mandature...

Arthur-Eugène Porcheron est maire du 23 juin 1896 au 20 novembre 1896.



événements et réalisations

1896 La statue du gouverneur Olry envoyée de France par sa famille est placée dans le square qui portera son nom.

- Un système d'évacuation des eaux sales vers la mer est mis au point.
- Le conseil municipal décide la vente de nombreux terrains communaux afin d'amortir les budgets colossaux pour les travaux de la ville.

sa vie

Arthur-Eugène Porcheron est arrivé en Nouvelle-Calédonie en 1860.

Mineur, éleveur, il est membre du comité consultatif des mines et du comité de l'instruction publique.



1896 statue de l'amiral Olry

Paul-Louis Audrain

(né en 1847 - décédé en 1929)

mandat :

1896-1897

mandature...

Paul-Louis Audrain est maire du 19 décembre 1896 au 27 octobre 1897.



événements et réalisations

1896 La commune se dote d'une police municipale.

1897 La ville s'agrandit, incluant dans ses limites la Vallée des Colons.

- La première séance de cinéma a lieu à l'hôtel de ville.

sa vie

Paul-Louis Audrain est juge au tribunal de commerce et membre de la chambre de commerce.

Il est aussi cofondateur de la conférence de Saint-Vincent de Paul et du bureau de bienfaisance.



1897 le cinéma s'affiche



Paul Guiraud de Levizac

(né en 1849 - décédé en 1939)

mandat :
1898-1899

mandature...

Paul Guiraud de Levizac est élu maire du 5 mars 1898 au 9 janvier 1899.



événements et réalisations

1898 Malgré des difficultés budgétaires, la commune doit réaliser en urgence l'encaissement des quais et des travaux sur la conduite d'eau de la Dumbéa.



1898 encaissement des quais

1898 La rue commerçante de l'Alma est dotée de trottoirs, bordés de pierres.

sa vie

Paul Guiraud de Levizac est nommé substitut du procureur à Nouméa le 19 novembre 1880.

Il partage son temps entre la Nouvelle-Calédonie et l'Indochine. En 1897, il s'installe comme avocat à Nouméa.

Charles Loupias

(né en 1855 / décédé en 1934)

mandats :
1899-1907

première mandature...

Charles Loupias est élu maire du 2 mars 1899 au 12 mai 1900.

événements et réalisations

1899 L'école communale des filles, Suzanne Russier est construite à l'emplacement de l'actuel hôtel de ville.

1899-1900 Le percement de la rue de Rivoli est prolongé, facilitant la circulation entre la ville et la Vallée du Tir.

1900 La ville de Nouméa est équipée de transports en commun : les omnibus Garrigou.

seconde mandature...

Charles Loupias est réélu du 12 mai 1900 au 16 août 1907

événements et réalisations

1902 La ville accepte le don Bernheim pour acheter des livres et des toiles : un musée-bibliothèque est créé.

1902-1908 Il faudra six années pour réaliser les travaux de la rue Jules-Ferry.

1903 La baie de la Moselle est remblayée et un quai en pierres est construit. La même année, la zone du littoral de la Vallée du Tir est remblayée.

sa vie

Charles Loupias est arrivé à Nouméa en 1875. Il s'y installe comme horloger, bijoutier, opticien. Il est le premier représentant qualifié de cette profession.



Un musée-bibliothèque est créé en 1902. Il s'appelle Bernheim.



Jean Oulès

(né en 1847- décédé en 1924)

mandats :

1907-1908 - 1909-1912

première mandature...

Jean Oulès est élu maire du 21 septembre 1907 au 9 mai 1908.

événements et réalisations

1907 Les finances de la ville de Nouméa traversent une période critique, conséquence d'un malaise général dont souffrent les affaires dans toute la colonie.

- La ville renouvelle le contrat d'éclairage avec la société du Gaz.
- Le conseil municipal décide d'établir une cartographie de la ville.



deuxième mandature...

Il est réélu du 17 juin 1909 au 10 août 1910.

événements et réalisations

1909 La nouvelle usine de fusion du minerai de nickel est inaugurée à Doniambo.

troisième mandature...

Il est réélu du 10 août 1910 au 26 octobre 1911.

quatrième mandature...

Il est réélu du 27 octobre 1911 au 10 mai 1912.

événements et réalisations

1911 La ville crée un arrêté réglementant la circulation des automobiles.

sa vie

Jean Oulès est arrivé en Nouvelle-Calédonie comme surveillant militaire, avant d'entrer à la maison Brun comme comptable-gérant.

Il est le fondateur du journal la Calédonie dont il s'occupe jusqu'en décembre 1899.



Foire agricole de 1907

Louis Gex

(né en 1850 - décédé en 1925)

mandat :

1908-1909

mandature...

Louis Gex est élu maire du 9 mai 1908 au 26 mai 1909.

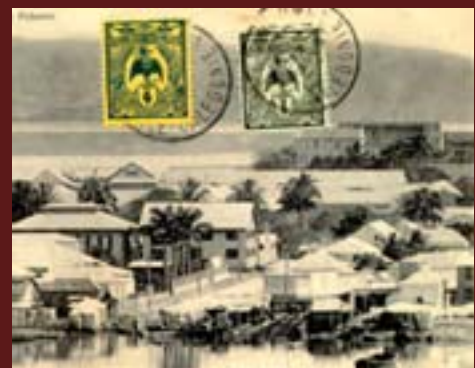
événements et réalisations

1908 C'est à Louis Gex que Nouméa doit ses premières routes goudronnées.

Les travaux de remblaiement de la baie de la Moselle, qui avaient été suspendus depuis 1895, reprennent.

sa vie

Louis Gex a débuté en Nouvelle-Calédonie comme caissier de la banque de l'Indochine. Il devient par la suite directeur de la société le Chrome et président de l'UCNC, compagnie de navigation, qui précéda celle du Tour de côtes.



1908 remblai de la Moselle sous la mandature de Louis Gex

Paul Leyraud

(né en 1882 - décédé en 1950)

mandat :
1912-1919

mandature...

Paul Leyraud est élu maire du 10 mai 1912 au 29 décembre 1919.

événements et réalisations

1912 La circulation des premières automobiles oblige le conseil municipal à prendre des mesures réglementaires.

- Nouméa est confrontée à une nouvelle épidémie de peste.

1913 Le conseil municipal dénomme les rues de la Vallée du Tir.

1913-1918 L'éclairage et le chauffage au gaz continuent mais le 6 juin 1914, l'augmentation du prix du gaz conduit la ville à prendre des mesures de restrictions sévères et le pétrole est réutilisé.

1914 La ligne de chemin de fer Nouméa-Païta est inaugurée. Elle sera exploitée jusqu'en 1940.

1915 Le conseil municipal décide d'envoyer des « compatriotes » sur le front et prend en charge les frais d'assistance aux familles des mobilisés.

1917 La ville prévoit la création de cimetières municipaux pour les morts au champ d'honneur.

1919-1939 Le dépôt municipal est transféré de la pointe Doniambo à la Montagne-Coupée.

sa vie

Né à Nouméa, Paul Leyraud fait ses études en France avant de revenir en Nouvelle-Calédonie en 1901. Il est nommé directeur de la société Coopérative de 1905 à 1920 et directeur de la société Havraise calédonienne de 1920 à 1949



Auguste Brun

(né en 1880 - décédé en 1922)

mandat :
1919-1922

mandature...

Auguste Brun est élu maire du 29 décembre 1919 au 4 novembre 1922, date de son décès. L'intérim est assuré par M. Betfort du 4 novembre 1922 au 30 novembre 1922.



événements et réalisations

1920 La ville alloue une subvention aux agriculteurs. Pour protéger le bétail contre les maladies, la municipalité ouvre une quarantaine.

1921 La ville décide d'ériger un monument aux morts au cimetière du 4^e km .

sa vie

Licencié en droit à Paris en 1903, Auguste Brun rentre à Nouméa et assure plusieurs intérim de magistrat.

En 1913, il devient avocat défenseur avant de s'engager dans la politique.



*Infanterie coloniale en exercice
faisant des tranchées*

Louis Gez - Jean Oulès - Arthur Pelletier
 150 ans d'histoire
 et la Ville continue
 Charles Honoré Saur
 Désiré Dognard
 Caroque

Marx Lang

(né en 1864 - décédé en 1946)



mandat : 1922-1925

mandature...

Marx Lang est maire du 30 novembre 1922 au 4 mai 1925.

événements et réalisations

1921 La ville instaure le règlement sur les cimetières.

1922 Le conseil municipal prévoit de construire des écoles à la Vallée du Tir et à l'Orphelinat.

1923 La commune met en place un programme de construction d'habitat à bon marché. Nouméa possède un réseau de rues long de 37,5 Km.

sa vie

Pendant dix ans, Marx Lang préside la Chambre d'agriculture. Il travaille à améliorer le cheptel calédonien par l'importation de reproducteurs. Dès son retour à Paris en juillet 1925, il passe une thèse de doctorat vétérinaire sur la Nouvelle-Calédonie, son climat, sa faune, sa flore, ses ressources naturelles et ses possibilités agricoles. Au cours de son séjour en France, il vante avec ardeur la Nouvelle-Calédonie, notamment dans le nord de la France, pour attirer de nouveaux colons.



Colons du Nord

Baptiste Ducasse

(né en 1886 - décédé en 1965)



mandat : 1925-1929

mandature...

Baptiste Ducasse est élu du 4 mai 1925 au 6 mai 1929.

événements et réalisations

1925 Création à Ducos de plusieurs parcs à bétails destinés à servir de pâturage

aux troupeaux.

- Un plan est établi pour l'amélioration de l'urbanisme à Nouméa. Il prévoit la construction d'un nouvel hôtel des postes, le remblaiement de la baie de la Moselle et la pose du tout-à-l'égout.

1926 La mairie paye des médecins pour faire le tour des écoles.

sa vie

Né à Nouméa, Baptiste Ducasse fait ses études de droit à Toulouse puis à Paris. Il fait son service militaire à Nouméa en 1907 et devient substitut du procureur de la République de 1914 à 1918.



Le cinéma Rex en 1926

Pierre-Aimé Vernier

(né en 1870 - décédé en 1933)



mandat :
1929-1933

mandature...

Pierre-Aimé Vernier est maire du 6 mai 1929 au 9 octobre 1933, date de son décès.

L'intérim est assuré par Pierre Jeannin du 9 octobre 1933 au 13 mai 1935.

événements et réalisations

1928 La municipalité se dote des premières poubelles municipales à couvercle qui viennent d'Australie. Elles sont ramassées par camions.

- Un arrêté du gouverneur Guyon attribue le nom de Nouville à l'ancien camp central de l'île Nou et celui d'asile de Nouville à l'ex-hôpital du Marais.

L'État cède l'île Nou au territoire.

1929 Le dernier fiacre disparaît. Toutes les rues du centre-ville et des faubourgs sont goudronnées.

1930 La ville organise la numérotation des maisons.

- Plus de 1 000 voitures automobiles circulent dans les rues de Nouméa.

1931 Le conseil municipal décide d'une nouvelle tranche de travaux de remblayage, baie de la Moselle, pour palier la crise économique en employant des chômeurs.

1932 Construite cette année-là, la nouvelle conduite d'eau de Dumbéa est inaugurée en 1933.

- Pour fêter l'arrivée du Biarritz qui vient de réaliser la première liaison aérienne France-Nouvelle-Calédonie, la ville s'éclaire à l'électricité, pour la première fois.

sa vie

Pierre-Aimé Vernier débute dans l'administration, puis se lance dans les mines, intéressant des capitaux européens aux exploitations minières de la Nouvelle-Calédonie.

Pierre Jeannin

(né en 1878 - décédé en 1941)



mandat :
1933-1935

mandature...

Pierre Jeannin assure l'intérim de Pierre-Aimé Vernier du 9 octobre 1933 au 13 mai 1935

événements et réalisations

1933 La ville décide de baptiser la route du Ouen-Toro « promenade Pierre Vernier ».

1934 Le conseil municipal entreprend le reboisement de Nouméa.

- Un arrêté établit la réglementation de l'abattoir et du marché municipaux.

1935 La ville rend obligatoire la numérotation des maisons.

- La commune décide d'entreprendre des travaux pour l'amélioration de l'adduction et la distribution de l'eau à Nouméa.

sa vie

Pierre Jeannin est arrivé en Nouvelle-Calédonie en 1897. Il est nommé directeur administrateur de la maison Ballande en 1919



1941 départ des volontaires pour la métropole

Ernest Massoubre

(né en 1888 - décédé en 1943)



mandat :
1935-1943

mandature...

Ernest Massoubre est élu maire du 13 mai 1935 au 19 octobre 1943, date de son décès.

L'intérim est assuré par Edouard Dalmayrac du 20 octobre 1943 au 12 mai 1947.

événements et réalisations

1935 Les travaux d'aménagement du terrain d'aviation de Magenta débutent.

- La ville poursuit l'extension du réseau d'égouts, notamment par la construction d'égouts couverts.

1936 La ville entreprend la construction de la digue de Ducos.

1937 Le conseil municipal fait installer des hauts-parleurs sur le kiosque à musique pour que tous les Nouméens puissent profiter de Radio Nouméa.

1938 Le bassin-réservoir d'eau de la colline du Sémaphore est construit.

- La commune installe les 115 premières prises d'incendie.

- Les 1 394 premiers abonnés bénéficient de l'eau courante.

1941 à 1944 La commune s'engage dans la construction de logements sociaux.

1942 La route Doniambo est élargie.

1943 La commune instaure les premiers panneaux de signalisation et met en place des routes prioritaires afin de faciliter la circulation et de diminuer le nombre d'accidents.

sa vie

Ernest Massoubre crée les Forges françaises de l'Océanie.

Pendant son mandat, il autorise les Américains à occuper gracieusement tous les terrains municipaux disponibles sur la commune de Nouméa.

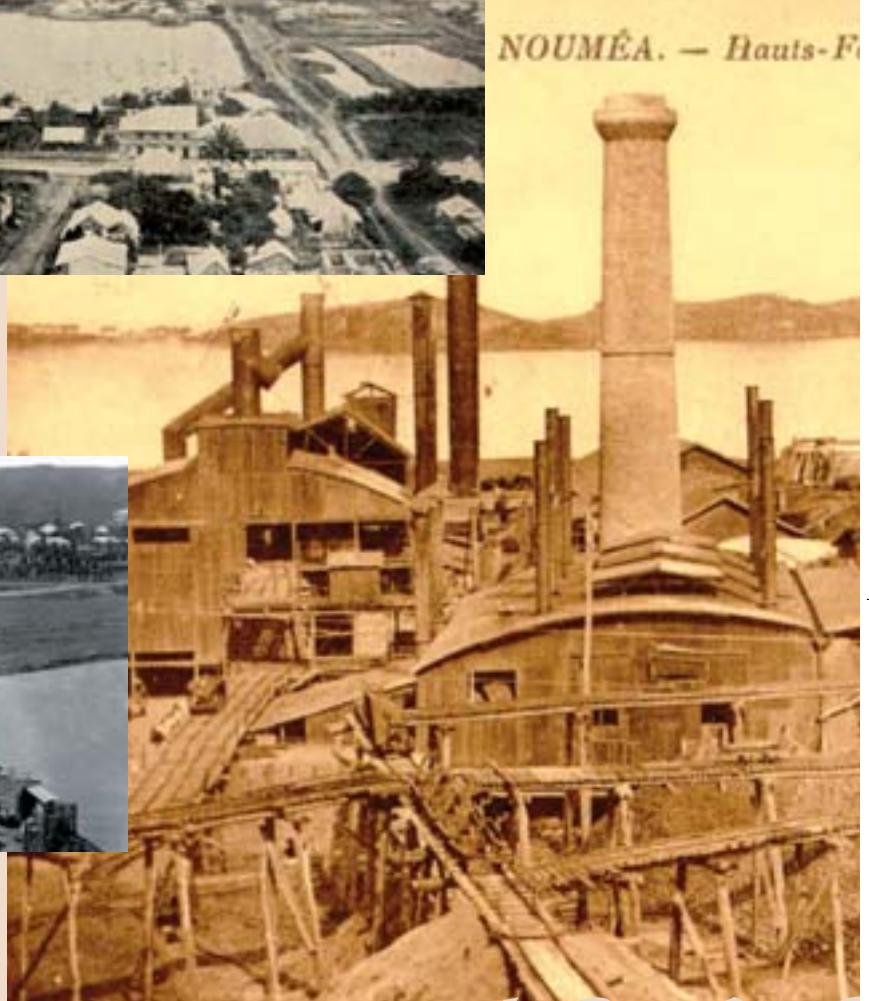
clichés de Ville

1860



1869
vue de
Nouméa

NOUMÉA. — Hauts-F



1874



1874
place des
Cocotiers

1902



1883 rue Solferino





1864 hôtel
du Gouverneur

*-Fourneaux. — Le Trafic.
1910 usine de nickel Doniambo*



1963



1963 1^{er} feu rouge
rue de l'Alma



1902 église
Saint-Jean

1969



1969 club Méd

Edouard

Dalmayrac

(né en 1888 - décédé en 1968)

**mandat :**
1943-1947**mandature...**

Edouard Dalmayrac est élu maire le 13 mai 1935 pendant 24 heures.

Par la suite, il assure l'intérim d'Ernest Massoubre du 20 novembre 1943 au 12 mai 1947.

événements et réalisations

1944 La route de l'Anse Vata est goudronnée.

1945 La ville crée un bureau d'hygiène. La RT1 est reliée à Magenta.

1946 La ville fait un échange de terrain avec la colonie pour établir un nouvel hippodrome au Val Plaisance.

- La ville crée une brigade de lutte contre l'incendie.

1947 Les derniers marais de la Vallée du Tir sont remblayés.

sa vie

Après son mandat de maire, Edouard Dalmayrac est président du conseil d'administration de la caisse d'épargne et de l'amicale des anciens combattants. Il organise la première course cycliste par étape Nouméa-La Foa.

Henri

Sautot

(né en 1885 - décédé en 1963)

**mandat :**
1947-1953**mandature...**

Henri Sautot est élu maire du 12 mai 1947 au 7 mai 1953.

événements et réalisations

1947 La municipalité cède un terrain pour la construction de l'église du Vœu.

- La commune s'engage dans une politique de santé publique de lutte contre les moustiques et les taudis.

- Début des travaux pour remblayer les derniers marais de la Vallée du Tir.

1948 La ville poursuit l'aménagement du territoire avec la construction du marché couvert et d'un parking pour les voitures.

- Un plan exact de la ville est réalisé d'après des relevés aériens.

- Des logements sociaux sont construits à l'Orphelinat et à la baie des Citrons.

- Les grands travaux de goudronnage de la ville débutent.

1951 Les travaux de la nouvelle conduite d'eau qui doit aboutir au nouveau réservoir du Mont-Coffyn commencent.

- Le conseil municipal accepte la location à la marine nationale, pour l'édification de sa base navale, des terrains municipaux à la pointe Chaleix.

sa vie

Nommé gouverneur de la Nouvelle-Calédonie par le général de Gaulle, le 13 septembre 1940, Henri Sautot reçoit pour mission de « rallier » l'archipel au gouvernement de la « France Libre ». En mars 1942, il accueille le général américain Patch avec lequel il organise la défense de la Nouvelle-Calédonie



Arrivée à la mairie de Nouméa d'Henri Sautot et de la miss du New South Wales (Australie)



Roger

Laroque

(né en 1910 - décédé en 1985)

**mandats :**
1953-1985**première mandature...**

Roger Laroque est élu maire le 7 mai 1953.

événements et réalisations

Lors de sa première mandature, de grands travaux d'infrastructures sont menés : routes, port, électricité, eau, urbanisme.

1953 La ville inaugure la place du Centenaire, plus connue sous le nom de « l'ancre de marine ».

1954 L'assainissement de la zone du Motor-Pool est réalisé.

1956 La commune entreprend le bétonnage des trottoirs, l'élargissement des routes du Mont-Coffyn et du Trianon, l'assainissement du faubourg Blanchot et la construction de fosses septiques en ville.

1958 Les ateliers municipaux sont transférés de l'Artillerie à Montravel.



Les anciennes écuries municipales sont détruites pour permettre la construction du lycée Lapérouse.

deuxième mandature...

Réélu le 18 mars 1959.



1968 -1980 construction de Rivière Salée

événements et réalisations

1960 Pour desservir le centre-ville et ses faubourgs, les transports en commun sont assurés par de petits bus, tous de couleur bleue.

Les Calédoniens les baptisent « baby car ». Leur place de stationnement se situe en haut du square Olry, rue d'Austerlitz.

1961 Un programme est mis au point, notamment dans la cité mélanésienne de Montravel pour la construction de logements sociaux.

troisième mandature :

réélu le 12 mai 1965.

événements et réalisations

La ville met en place un système de nettoyage des plages.

1961 L'île Nou est rattachée à la commune de Nouméa.

1962 Les limites entre la commune de Nouméa et celle du Mont-Dore sont modifiées.

1963 La ville donne un nom aux écoles publiques et adopte les noms des quartiers.

1965 La commune fixe les limites du périmètre urbain de Nouméa.

- La municipalité effectue un important travail de voirie (14 000 m de trottoirs).

1966 la municipalité met à la disposition du fonds social de l'habitat des terrains communaux, sur lesquels s'édifie le quartier de Rivière-Salée.

1968 La ville démolit l'école Suzanne-Russier.

1970 Les grands travaux du port débutent.

- La voie de dégagement tronçon Impérial-Normandie est mise en service.

quatrième mandature...

Réélu le 25 mars 1971.

événements et réalisations

1972 Le monument à la mémoire du général de Gaulle est inauguré.

- Création de la digue de l'île Nou à Nouméa.

- La ville ouvre le parc forestier.

1974 Un arrêté inclut la digue de Nouville dans le périmètre urbain.

1975 La ville réalise le premier épandage anti-moustique sur Nouméa au moyen d'un hélicoptère.

1976 Inauguration et ouverture de l'actuel hôtel de ville.

- La commune entreprend la pulvérisation d'un produit anti-moustiques

dans les quartiers de Nouméa pour enrayer l'épidémie de dengue.

- Un nouveau plan de circulation est mis en place.

1977 La ville se dote de parcmètres.

cinquième mandature...

Réélu le 25 mars 1977.

événements et réalisations

1981 Le cimetière de Nouville est déménagé au 4^e Km pour permettre la construction d'un campus universitaire.

1982 Le maquette du blason de la ville de Nouméa est achevée et présentée au conseil municipal.

sixième mandature...

Réélu du 9 mars 1983 au 18 novembre 1985, jour de son décès.

L'intérim est assuré par Jean Lèques jusqu'au 24 janvier 1986.

événements et réalisations

1983 Le conseil municipal décide de diviser la ville en 36 quartiers.

sa vie

Roger Laroque est né à Nouméa.

Lors de la Seconde Guerre mondiale, mobilisé sur place, il reçoit ses galons de capitaine avant d'aller en France à la fin de 1944.

Il regagne la Nouvelle-Calédonie en 1947 pour reprendre ses activités à la tête des établissements Ballande.

Il est également p.d-g de la société du Chaladage, président des Forges et chantiers de l'Océanie et du conseil d'administration du port autonome.

1970 baie de la Moselle





1882 élection de monsieur Eugène Porcheron, premier maire élu de Nouméa



VILLE DE NOUMÉA

Hôtel de ville - 16, rue du Général Mangin
BP K1 - 98849 - Nouméa Cedex
Téléphone : (687) 27 31 15 - Télécopie : (687) 28 25 58
www.ville-noumea.nc