

# CONSEIL MUNICIPAL JUNIOR





# SOMMAIRE

Au conseil municipal junior	4-5
Petits élus aux grandes idées	6-7
Je veux faire entendre ma voix	8-9
Préparation de l'élection	10-11
Déroulement de l'élection	12-13
Dépouillement	14
Résultats	15

Directeur de publication : Sonia Lagarde, maire de Nouméa | Conception et dessins : Comm interne | Impression : imprimerie EIP | Mars 2026 | 1 500 exemplaires.

# ÉDITO

## DEUX ANS POUR AGIR



Tu t'intéresses à la vie de ton école? À ta ville? Alors cette année, participe à l'élection du conseil municipal junior de Nouméa!

Tu peux voter si tu es en CE2, CM1 ou CM2 et te présenter à l'élection si tu es en CM1. Si tu es élu(e), tu pourras pendant deux ans, contribuer à améliorer le cadre de vie pour les plus jeunes en proposant des projets, en t'exprimant sur différents sujets comme l'environnement, le bien-être dans les écoles, le vivre ensemble, la vie scolaire, etc.

Ton avis compte!

Grâce au conseil municipal junior, tu découvriras ta ville autrement.

Participer au vote, être candidat(e) ou être élu(e) sera une belle expérience citoyenne. Dans ce livret, tu auras toutes les informations nécessaires sur le conseil municipal junior.



**Sonia Lagarde**  
Maire de Nouméa

# AU CONSEIL MUNICIPAL JUNIOR, JE DÉFENDS MES PROJETS ET JE PARTICIPE À LA VIE DE LA VILLE

Le rôle des  
conseillers juniors ?

## LE CONSEIL MUNICIPAL JUNIOR (CMJ)

Qu'est-ce  
que c'est ?



Créé en 2002, le CMJ est un lieu de débats et de décisions où chaque enfant élu, appelé conseiller municipal junior, peut exposer ses idées et développer des projets pour la ville de Nouméa et les Nouméens. C'est un espace dédié à la citoyenneté.

Il permet aux conseillers municipaux juniors de développer leur sens des responsabilités, leur esprit de solidarité, mais également leur engagement dans le cadre des actions menées.

Chargés de représenter la ville de Nouméa dans le cadre de leurs actions, les conseillers municipaux juniors travaillent également à la concrétisation de leurs différents projets.

Ils sont un relais entre les élus « adultes » du conseil municipal et tous les partenaires qui les accompagnent durant leur mandature.

Comment il  
fonctionne ?



Le CMJ est composé de 2 représentants issus de chaque école de la commune (1 fille et 1 garçon).

Ces conseillers sont des élèves de CM1, élus pour deux ans par leurs camarades de CE2, CM1 et CM2 des écoles de Nouméa.

Ils se réunissent au moins une fois par mois et peuvent également s'investir les mercredis pédagogiques, pendant les vacances scolaires ou les week-ends.

Leurs devoirs : **DISPONIBILITÉ,**  
**ATTITUDE CITOYENNE, RESPONSABILITÉ**

Leurs qualités :  
**ÉCOUTE, IMPLICATION**



# PETITS ÉLUS AUX GRANDES IDÉES

Bienvenue dans cette aventure où tes idées peuvent faire une grande différence à Nouméa ! Tu dois proposer entre 2 et 4 projets maximum lors de ta campagne dans les thématiques prioritaires définies ci-dessous. Tu peux choisir de développer tes projets dans une seule thématique ou dans plusieurs.  
À toi de décider !

## THÉMATIQUES ET PISTES DE REFLEXION POUR LES CANDIDATS

**VIE QUOTIDIENNE ET ENVIRONNEMENT**

- 1 Rénover des parcs de jeux pour enfants
- 2 Préserver la biodiversité

**BIEN-ÊTRE À L'ÉCOLE**

- 3 Améliorer le respect des toilettes et les rendre plus agréable
- 4 Créer des espaces de bien-être et de détente

**SOLIDARITÉ**

- 5 Proposer et organiser une campagne de collecte sur un thème choisi
- 6 Organiser une rencontre avec des personnes âgées, malades, défavorisées ou en situation de handicap

**CULTURE**

- 7 Partager les contes et légendes locaux
- 8 Améliorer la prise de parole en public



Pour proposer tes idées, inspire toi des projets menés par les CMJ dans les domaines de la solidarité, de l'environnement, de la culture, de la sécurité et du sport.

### VALORISER MA VILLE

- Réalisation d'un film en stop motion sur la lutte anti-tags avec l'association Jeunes et Toiles (rédaction du scénario, montage des décors et du son, participation à la réalisation...)
- Création d'un jeu vidéo sur l'égalité filles-garçons (choix des personnages, mécaniques de jeu.)
- Interview de 4 personnalités ayant œuvré à la construction de la statue de la poignée de main et création d'un outil éducatif de promotion de la paix



Making of wouaf tag



Vidéo wouaf tag

### PRÉSERVER L'ENVIRONNEMENT

- Participation à des opérations de reboisement
- Actions pour les éco-gestes (recyclage, tri, anti-gaspillage...)

### VIVRE ENSEMBLE

- Collecte de jouets de Noël pour les enfants défavorisés
- Rencontres intergénérationnelles avec les personnes âgées
- Sensibilisation aux gestes qui sauvent
- Sensibilisation à la différence

### RETROUVEZ LES LIENS

[Wouaf tag](#)

[Making of Wouaf tag](#)

[Goûter des petits chefs](#)



### AMÉLIORER LE CADRE DE VIE À L'ÉCOLE

- Mise en place de malles de jeux pour diversifier les activités pendant les récréations
- Réalisation de vidéos culinaires insérées dans un carnet numérique et interactif
- Élaboration d'un menu avec le concours de Newrest et le chef cuisinier Alphonse Koce.



Le goûter des p'tits chefs

# JE VEUX FAIRE ENTENDRE MA VOIX

## JE ME DECIDE

Pourquoi je veux devenir "conseiller municipal junior" ?



Est-ce que je peux être candidat ?

Oui si :

- je suis en classe de CM1
- j'habite à Nouméa
- j'ai l'accord signé de mes parents
- j'ai des idées



Devenir conseiller municipal junior me permettra de m'initier à la démocratie et d'exercer ma citoyenneté en partageant des droits et des devoirs avec mes autres camarades.

Je pourrai être utile dans ma commune, jouer un rôle important pour faire passer mes idées, défendre mes projets et les réaliser pour l'ensemble des Nouméens.

Pourquoi pas moi ?

J'ai des ambitions pour ma ville et je voudrais vivre des expériences exceptionnelles.



Pour cela, je peux :

- participer à l'amélioration de la vie de la commune
- exercer des responsabilités
- être un ambassadeur en véhiculant une bonne image de la Ville

## JE M' ORGANISE

### OUVERTURE

de la campagne électorale par les élus « adultes » du conseil municipal



### DÉROULEMENT

de la campagne électorale dans les écoles de Nouméa



### ÉLECTIONS



Si tu veux t'inscrire, demande une fiche de candidature à ton maître ou à ta maîtresse.

### PROCLAMATION

des résultats par le maire en salle d'honneur de l'hôtel de ville



Et c'est parti pour 2 ans !

# PRÉPARATION DE L'ÉLECTION : COMMENT ÇA SE PASSE ?

## NOUS NOUS PRÉSENTONS À L'ÉLECTION EN BINÔME

### 1 LE DÉPÔT DES CANDIDATURES

- Tu as l'accord signé de tes parents
- Inscris ton nom et celui de ton binôme sur la fiche de candidature (*attention : si tu es une fille, ton binôme doit être un garçon. Si tu es un garçon, ton binôme est une fille.*)
- Remets la fiche de candidature à ta maîtresse ou ton maître



### 2 LA CAMPAGNE ÉLECTORALE

- Vous menez votre campagne en binôme
- Présentez votre programme et vos idées dans votre école
- Organisez des débats avec les autres candidats et des rencontres pour exposer votre projet à vos camarades de CE2, CM1 et CM2
- Réalisez des affiches ou des tracts
- Vous pouvez demander de l'aide à votre maîtresse ou votre maître, mais c'est à vous de jouer, à vous d'être convaincants pour gagner des voix !

VOTEZ  
POUR  
NOUS



### 3 LA PRÉPARATION DU VOTE

- Chaque école envoie la liste officielle des candidats à la mairie
- La mairie fournit le matériel électoral nécessaire pour le vote :
  - la carte d'électeur
  - les enveloppes
  - l'isoloir, cabine où chacun peut voter en secret
  - l'urne, boîte où chacun dépose son enveloppe
- Chaque école doit réaliser les bulletins de vote où sont inscrits les noms des binômes



## À SAVOIR

Je ne peux présenter ma candidature qu'une seule fois, dans un seul binôme.

# DÉROULEMENT DE L'ÉLECTION : COMMENT REMPLIR MON DEVOIR ÉLECTORAL ?

## JE VEUX VOTER

1

Tu te présentes au bureau de vote de ton école avec ta carte d'électeur.



2

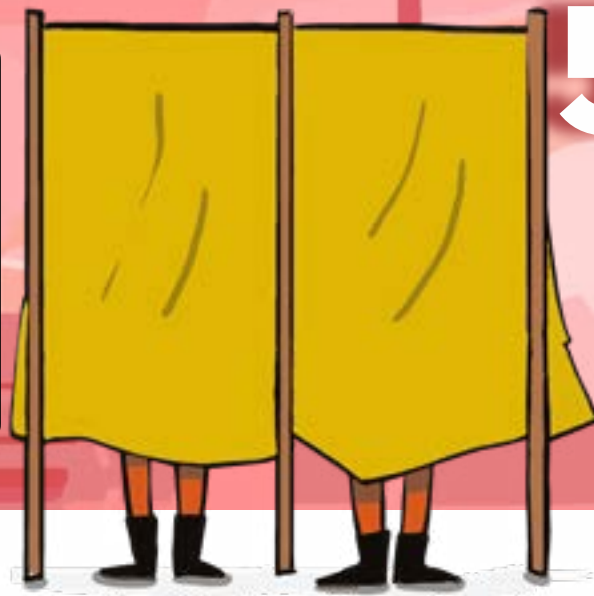
Tu prends le bulletin de chaque binôme et une enveloppe.



3

Tu entres seul dans l'isoloir :

- tu glisses dans l'enveloppe le bulletin du binôme que tu veux élire
- tu refermes l'enveloppe, sans la coller
- tu jettes dans la poubelle de l'isoloir les bulletins non utilisés



5

Le deuxième assesseur tamponne ta carte et tu signes sur la liste.



4

Tu reviens vers la table de vote avec ta carte et ton enveloppe :

- le premier assesseur lit ton nom à haute voix sur ta carte d'électeur
- le deuxième assesseur recherche ton nom sur la liste d'émargement (où sont inscrits les noms de tous les électeurs)
- le président du bureau de vote actionne l'urne : tu peux glisser ton enveloppe dans la fente
- le président du bureau de vote prononce les paroles magiques :

« A voté ! »

# DÉPOUILLEMENT

Quand le vote est terminé et que chacun a déposé son bulletin, le président du bureau de vote déclare : « **le scrutin est clos !** ». Il reste à dépouiller les enveloppes et à compter les différents bulletins.



- On compte les enveloppes et on les met en paquets de 10.
- On compte les signatures sur la liste d'émargement pour vérifier si le nombre d'enveloppes correspond au nombre de votants.



- 4 personnes sont choisies dans l'assistance pour sortir les bulletins des enveloppes.
- On les appelle les scrutateurs : ils pointent et additionnent le nombre de voix recueillies par chaque binôme.



# RÉSULTATS

**S'IL Y A ÉGALITÉ DE VOIX, C'EST LE BINÔME LE PLUS ÂGÉ QUI L'EMPORTE. C'EST LA RÈGLE !**

Le binôme qui a obtenu le plus de voix est élu au conseil municipal pour 2 années scolaires.

- Le président du bureau de vote remplit le procès-verbal des résultats et le transmet à la mairie par l'intermédiaire du directeur de son école.



## À SAVOIR

Comme pour de véritables élections, les bulletins raturés ou comportant des signes distinctifs autres que le choix du binôme seront déclarés nuls.

**LE CONSEIL MUNICIPAL JUNIOR EST OFFICIELLEMENT INSTALLÉ LORS DE LA PROCLAMATION PRÉSIDIÉE PAR LE MAIRE DE NOUMÉA.**



# CONSEIL MUNICIPAL JUNIOR

## Service de la vie éducative

Annexe République  
9, rue de la République  
Centre-ville  
cmj@ville-noumea.nc  
**Tél. : 23 27 16**

16



Ville de  
**NOUMÉA**